

Статті



Олег БОЛЮК

РІЗЬБЛЕНІ МОТИВИ
У ДЕРЕВ'ЯНІЙ
ЦЕРКОВНІЙ АРХІТЕКТУРІ
УКРАЇНСЬКИХ КАРПАТ

Oleh BOLYUK. On Carved Motifs in the Wooden Church Architecture of Ukrainian Carpathian.

Різьблення, у порівнянні з профілюванням, на архітектурних деталях церков та дзвіниць Українських Карпат майстри-будівничі застосовували не так часто. Ця техніка декорування орієнтована на сприйняття зблизка, тому її використовували на дерев'яних профільованих елементах і розташованих у діапазоні близького огляду.

У карпатській сакральній архітектурі українців переважає плоский вид різьблення, який поділяють на підвиди: контурне та виїмчасте. Контурне характерне вузькими порізками на деревині. Завдяки йому досягається ефект графічного контрасту поміж освітленою площиною (слугує тлом) й лінійними вирізами, затемненими тінню. Мотиви такого підвиду різьблення аналогічні різьбленню на дерев'яних меблях, посуді, шкатулках тощо: “пасок-штрейф” (лінія), “кривулька” (зигзаг), “драбинка” (дві поздовжні паралельні лінії членуються поперечними й утворюють квадрати), “ільчасте письмо” (перехрещені перпендикулярно або навскіс паралельні лінії) та ін. Мотиви найчастіше укладені у геометрично-стрічкові орнаменти.

Поширеним центральним елементом на деталях церков є хрести різноманітних конфігурацій контурного різьблення, луковидні вирізи тощо. Виїмчасте різьблення, наступний підвид його, характерне вглибленими порізками, які утворюють у товщині деревини скісні грані, інколи заокруглені. Ідентично попередньому підвиду, виїмчасте різьблення сприймається як світлотіньовий візерунок заглибленого у матеріал контррельєфу.

Поширеним виїмчастим мотивом на деталях дерев'яних сакральних будівель Українських Карпат є “кручений шнур”, уживаний на Закарпатті. Не менш розповсюджений мотив “зубчики” (трикутні вглиблення, одна сторона яких збігається з рівнем поверхні деревини). Рідше

застосовували “жолобки” (підковоподібні форми виїмок), “трикутники” (вглиблена вершиною у товщину матеріалу тригранна піраміда), “реберця” (грань елемента – на рівні поверхні площини), “фасульки” (овальні плавні виїмки), “хвильки” та ін.

Основними композиційними елементами виїмчастого різьблення, як і контурного, слугують в основному різних видів хрести та луковидні вирізи у нижній частині надпоріжника, вглиблені у деревину.

Мотиви складають геометрично-стрічкові орнаменти або круг (мотив “трикутники”). Окрім цього, на архітектурних деталях зустрічаємо композиційний елемент “ружа” (розета), який відносять до геометризвано-рослинного орнаменту, вписаного в круг. Цей мотив розміщували не обов'язково на осі деталі. Його вирізували й на периферіях площини архітектурного елемента. В окремих випадках ужитий прийом контурного різьблення з вибраним фоном. Така техніка полягає у вглибленні тла в деревину, а мотиви різьблення залишаються на рівні поверхні матеріалу. Найпоширеніший орнамент – геометрично-стрічковий.

Рельєфне різьблення, композиційні елементи якого зображують стилізовану рослинність, трапляються вкрай рідко. Контурний, виїмчастий та рельєфний види різьблення на тому чи іншому конструктивному елементі церкви визначають кількісну наявність (частотність) застосування оздоблення. Просторове розміщення охоплює інтер'єр та екстер'єр, в яких значний відсоток різьблення переважає у зовнішньому вирішенні об'єктів.

Найбільшій варіантності застосування різьблення перепадає на оздоблення порталів вхідних дверей. Це пов'язано не тільки із намаганням прикрасити одвірки як одну із основних деталей конструкції споруди, але як символічний момент переходу від життєвих суєт у світ духовних переживань. Тому тут знаходимо мотиви різьблення магічно-ритуального змісту (хрести, розети, анаграми тощо).

Так, плоске контурне різьблення геометрично-стрічкового орнаменту, укладеного мотивом “кривулька”, зустрічаємо на порталах церков с. Крайникове, Колодне¹; мотивом “ільчасте письмо” – у с. Сокирниця, Крайникове, Новоселиця, Сянки². “Пасочок-штрейф” ужитий на одвірках церкви св. Стефана с. Сянки (Рис. 1).

Осьовим композиційним елементом надпоріж-

¹Власні експедиційні матеріали (далі – В.е.м.) Архів ІН НАНУ.– Ф. 1.– Оп. 2.– Спр. 411.– Арк. 38.

²Сулик Р.В. Перлини дерев'яної архітектури Бойківщини: З альбомів М.Драгана.– Львів: Інститут українознавства ім. І.Крип'якевича НАН України, 1995.– Вид. 1.– С. 79.

ників порталів слугують хрести: “перехрещений” – полягає в утворенні на поперечнику додаткових менших за розміром хрестів завдяки вертикальним порізкам (с. Карпатське); “головчастий” – подібний до єрусалимського хреста, із поперечними завершеннями на кінцях (с. Соколики)³.

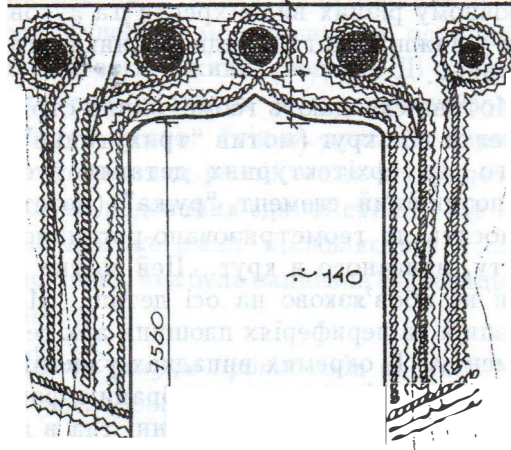


Рис. 1. Портал церкви св. Арх. Михаїла с. Крайникове Хустського р-ну Закарпатської обл., 1668 р.

Контурне різьблення з вибраним тлом на конструктивних деталях східнокарпатських церков, як вже зазначалось, рідкісне явище. Із культових споруд Українських Карпат виявлено на даний час унікальний випадок застосування такого підвиду різьблення (с. Розсоші)⁴.

Основним елементом композиції portalу розсошівської церкви є так званий “пальський” хрест (три горизонтальні лінії перетинають одну вертикальну) на трапецієвидній основі. У дві сторони від бічних завершень й основи розгалужується стрічкові орнаменти, охоплюючи плавними лініями 3/4 площини одвірків. Орнаменти складають поширені на карпатських теренах мотиви: “квадратики”, “хвильки”, “драбинка”, “фасульки”, “зубчики”. Рівномірне заповнення візерунками площин portalу надає йому художньої виразності.

Плоске виїмчасте різьблення геометрично-стрічкового орнаменту відоме мотивами: “кучений шнур” (с. Сокирниця, Колодне, Олександрівка, Крайникове, Новоселиця); “трикутники” (с. Репинне, Сокирниця, Крайникове, Новоселиця); “зубчики” (с. Присліп, Новоселиця, Кривка, Карпатське, Лавочне⁵, Сянки); “фасульки”

³Там само.– С. 94.

⁴Щербаківський В. Дерев'яне будівництво і різьба на дереві // Українське Мистецтво.– Львів-Київ, 1913.– С. 31.

⁵Там само.– С. 32.

(с. Орів – Воскресіння)⁶. Композиційними елементами є луковидний виріз (с. Данилово, Медениця, Карпатське, Росохач, Соколики)⁷; хрести: “розвинений” (с. Сокирниця, Кривка – на бічних одвірках), “Світлове дерево” – завершення трьох стилізованих пелюсток на кінцях хреста й “галузок” біля ромбовидної основи (с. Сянки), “подвійний головчастий” (с. Данилово) тощо (Рис. 2).

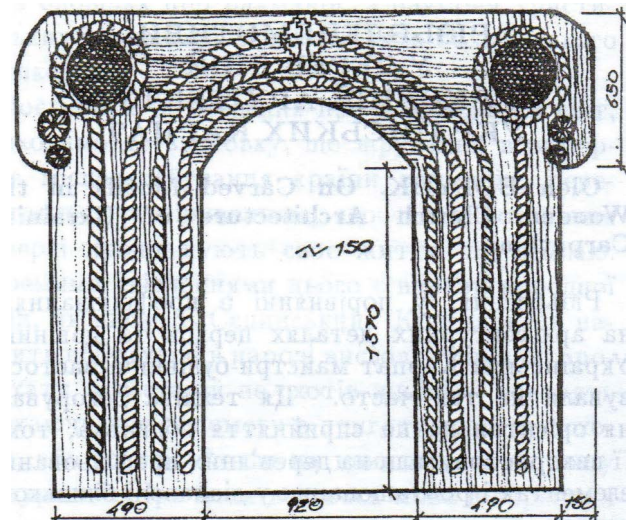


Рис. 2. Портал церкви св. Миколая с. Сокирниця Хустського р-ну Закарпатської обл., XVI ст.

Плоским виїмчастим різьбленням оздоблені одвірки церкви св. Дмитра с. Луковиця Глибоцького р-ну Чернівецької обл. (1757 р.)⁸. Тут геометричний стрічковий орнамент складає “стрільчастий” мотив, який нагадує “кучений шнур”.

Таким же різьбленням, але закомпонованим у коло, виконано мотив “трикутник” (с. Тинів)⁹. На надпоріжнику вхідних дверей у колі вирізьблювали й хрест (церква св. Миколая м. Турка)¹⁰.

Геометризовано-рослинним орнаментом різьблення у формі круга досить часто є солярний мотив – “ружа” (розета), яку розміщували на вертикальній осі portalу або на бічних площинах (с. Сокирниця, Кривка, Розсохи Лавочне, Карпатське, Сянки). Як мотиви орнаментів, так і види різьблення часто поєднували в оздобленні однієї архітектурної деталі. Завдяки такому комбінуванню, візерунок містив основні та додаткові елементи декорування, прикрашена деталь вражала багатством оздоблен-

⁶В.е.м. Архів ІН НАНУ.– Ф. 1.– Оп. 2.– Спр. 411.– Арк. 138, 152.

⁷Сулик Р.В. Перлини дерев'яної архітектури Бойківщини...– С. 47, 93-94.

⁸В.е.м. Архів ІН НАНУ.– Ф. 1.– Оп. 2.– Спр. 430.– Арк. 100.

⁹Сулик Р.В. Перлини дерев'яної архітектури Бойківщини...– С. 65.

¹⁰Там само.– С. 73.

ня. У своєрідному художньому вирішенні виконано портал вхідних дверей церкви св. Арх. Михайла с. Нересниця (1813 р.)¹¹. На профільованих паралельних виступах одвірках вздовж середини площин закріплені вузькі дошки і оздоблені стилізованими рослинними мотивами. Рельєфним різьбленням виконані “листя”, подібні до мотиву “кручений шнур”, й “трилисники” (трипелюсткові квіти), що дзеркально виступають з обох сторін основи. Різьблені “листя” зафарбовано у зелений колір, а “квіти” – червоною фарбою. Не є виключенням, що таке оздоблення одвірків інспіроване декоруванням кам’яних різьблених порталів мурованої архітектури.

Різьблені портали дерев’яних церков Українських Карпат увібрали розмаїття мотивів орнаменту, елементів композицій цього виду художнього оздоблення. Своєрідні зразки народного різьблення дають можливість виявити ще одну особливість невичерпної творчості майстрів-будівничих.

Різьблення на порталі галереї входу церков не знайшло широкого застосування. Якщо й прикрашали одвірки галереї, то плоским різьбленням (контурним та виїмчастим) геометричного стрічкового орнаменту.

Так, для прикладу, надпоріжник portalу галереї церкви св. Арх. Михайла с. Крайникове¹² увінчує контурно вирізьблений “пелюстковий” хрест, від якого відходять на бічні одвірки стрічки “хвильок” та “крученого шнура”. Композиція візерунку різьблення значно збагачує пластику самого portalу й закритої зрубної галереї.

Рівнобіжними стрічковими орнаментами інколи прикрашали огорожу напіввідкритих галерей (с. Росохач)¹³. Об’ємно профільовані стовпці галерей зрідка оздоблювали різьбленими мотивами. Наприклад, на стовпцях церкви св. Миколая с. Колодне (1470 р., XVIII ст.) у нижній їх частині зустрічаємо мотив “нігтики”, укладений дворядно¹⁴. Такий самий орнамент повторений і на стовпцях аркади другого ярусу.

На деталях галерей різьблення не було поширеним видом художнього оздоблення, оскільки майстри надавали тут перевагу профільованим формам декору.

Оздоблення різьбленням ґзимсів (карнизів) подає у монографії “Українські дерев’яні церкви” Михайло Драган: “Звичайно це є скісно уставлені під окапом гладкі дошки (штавбляти), первісно

вузькі, відтак широкі, а деколи також профільовані ґзимси з різьбленими зубчиками горою і долиною (Дрогобич, Ісаї, з зубчиками уложеними в шахівницю на романський лад, Сприня, Жовквта та ін.).

В старших церквах замість ґзимсу стрічається деколи під окапом рядок висячих ґонт, прибитих до крайньої лати й вирізаних долиною у гарну зубчасту мережку (Радруж...; Кульчиці). Таку мережку робили також з дошки (Рудка...)”¹⁵. На ґзимсах зустрічаємо як виїмчасте, так і контурне плоске різьблення з відомими мотивами: “зубчики” (церква Воскресіння с. Орів), “реберця” у шаховому порядку, “кривульки” й “півдрабинки” (с. Ісаїв).

Деталі опасання не часто прикрашали стрічковим орнаментом геометричних дворядкових “зубчиків” (с. Росохач).

Нескладними мотивами геометричного орнаменту виїмчастого різьблення оздоблені карнизи церков: “реберця” у шаховому порядку (св. Юра м. Дрогобич, с. Новий Кропивник, Ісаїв); “фасульки” (Воскресіння с. Орів); “зубчики” (с. Орів, Ісаїв)¹⁶.

Карниз огорожі галереї другого ярусу (емпори) містить мотиви різьблення: “кривульки”, укладені стрічкою подвійним рядом (с. Репинне); виїмчастого різьблення “кручений шнур” (с. Сокирниця – прямий і зворотній); “кручений шнур” з реберцями (с. Ізки); “хвильки” (с. Торунь), “косий” (с. Колочава), “зубчики” (дзвіниця с. Присліп) тощо¹⁷.

У віконному обрамленні церков майстри нечасто застосовували різьблення. Інколи його зустрічаємо у лиштвах закарпатських церков. Так, мотив “реберця” ритмічно повторений на торцях віконних лиштв церкви Введення Богородиці с. Торунь Міжгірського р-ну Закарпаття.

Пишно декоровані геометричним різьбленням віконні отвори олександрівської церкви¹⁸. Поміж вікнами на осі закомпоновано хрест, два горизонтальні кінці якого однакової довжини. Обрамляють отвори орнаменти контурних “кривульок”, “завитків”, виїмчастого “крученого шнура”. Увінчують композицію чотирикінцеві хрестики із “завитками”. Таке оздоблення характерне для надпоріжника, але рідко зустрічається навколо вікон (Рис. 3).

В інтер’єрах церков майстри застосовували різьблення в окремих випадках, віддаючи перевагу профільованню елементів арок-вирізів.

¹¹В.е.м. Архів ІН НАНУ.– Ф. 1.– Оп. 2.– Спр. 411.– Арк. 49, 50.

¹²Там само.– Арк. 5.

¹³Сулик Р.В. Перлини дерев’яної архітектури Бойківщини...– С. 92.

¹⁴В.е.м. Архів ІН НАНУ.– Ф. 1.– Оп. 2.– Спр. 411.– Арк. 116, 118.

¹⁵Драган М. Українські дерев’яні церкви: генеза і розвій форм.– Львів, 1937.– Ч. 1.– С. 37.

¹⁶Сулик Р.В. Перлини дерев’яної архітектури Бойківщини...– С. 31, 43, 85.

¹⁷В.е.м. Архів ІН НАНУ.– Ф. 1.– Оп. 2.– Спр. 411.– Арк. 43, 71, 137, 147.

¹⁸Там само.– Арк. 96.

Портал переходу між бабинцем та навою у церкві св. Арх. Михайла с. Крайникове Закарпатської обл. оздоблено контурним та виїмчастим різьбленням¹⁹. Тут ужито стрічковий геометричний орнамент мотиву “кривулька” (контурне різьблення) й “кручений шнур” (виїмчасте різьблення). Коло та півколо, на надпоріжнику із сегментним вирізом, заповнені мотивом “трикутник”. У загальному сприйнятті композиція видається зображенням “соняхів”, що є лейтмотивом візерунку одвірків бабинця.

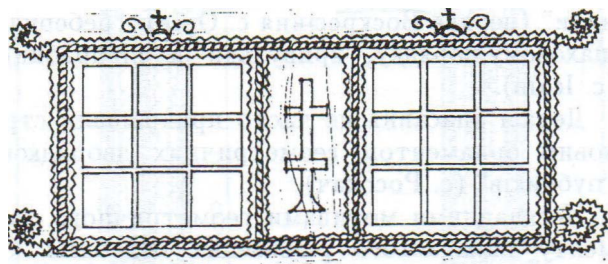


Рис. 3. Вікна церкви св. Параскеви с. Олександрівка Хустського р-ну Закарпатської обл., XV-XVIII ст.

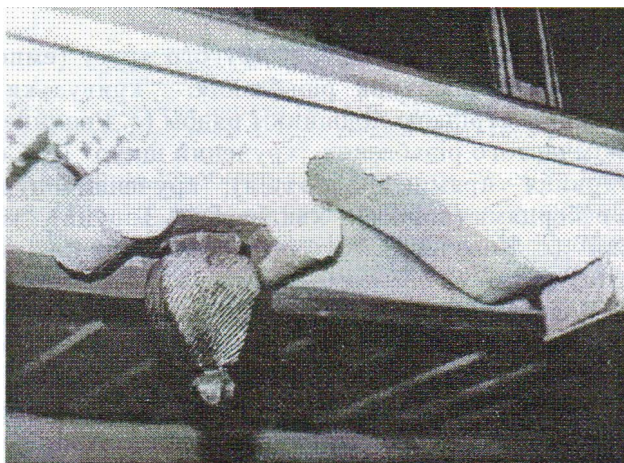


Рис. 4. Фрагмент арки-вирізу церкви Успення Богородиці с. Валява Кіцманського р-ну Чернівецької обл., 1778 р.

Арки-вирізи дерев'яних церков південно-східної частини Українських Карпат прикрашені виїмчастим геометричним різьбленням. Воно характерне мотивами “жолобки”, “зубчики” тощо (с. Стара Жадова, Буківка)²⁰. Скислою порізкою густо оздоблений “важок” переходу в церкві Успення Богородиці с. Валява Кіцманського р-ну (1776 р.)²¹ (Рис. 4).

Мотив “жолобки” застосовано у об'ємно-профільованій “диньці” стовпця арки-вирізу церкви св. Арх. Михайла с. Петрашівка Герцівського р-ну (1663, 1702 рр.)²².

¹⁹ Там само.– Арк. 10.

²⁰ Там само.– Ф. 1.– Оп. 2.– Спр. 430.– Арк. 22, 38, 39, 91.

²¹ Там само.– Арк. 46.

²² Там само.– Арк. 34.

На інших конструктивних елементах інтер'єру зустрічаємо поширений у декоруванні карпатських церков мотив “реберця”: на платві-карнізі (с. Поляна), розпорі циліндричного склепіння (с. Буківка)²³.

Під час експедиції, проведеної відділом народного мистецтва Інституту народознавства НАН України (керівник експедиції д. мистецтв. М.Є.Станкевич) було досліджено понад 30 сакральних об'єктів Чернівецької обл. Так, в інтер'єрі храму с. Луковиця, на “вітрилах”, виявлено контурно вирізьблений хрест, опертий на своєрідну опуклість, що нагадує формою церковну баню. Такий елемент різьблення, розташований на незвичному місці, ймовірно, містить магічно-оберегове значення, оскільки підкупольне “вітрило” нав сає над південними вхідними дверима нави²⁴.

Різьблені деталі дерев'яних церков Українських Карпат, на відміну від профільованих елементів, використовували не у кожному храмі. Воно застосоване як орнаментальне оздоблення на окремих частинах сакральної будівлі й слугує дрібномірним декоративним наповненням, тісно пов'язаним з профільованими архітектурними елементами.

У дерев'яних дзвіницях різьблення трапляється рідше, порівняно із прикрашеними елементами церков. Топографію його виявлено на порталах й карнізах.

Мотиви плоского різьблення на одвірках дзвіниць закомпоновані аналогічно церковним порталам. Геометричні стрічкові орнаменти обрамляють дверні вирізи по периметру “паском-штрейфіком” (Покрови с. Орів)²⁵, мотивами “жолобки”, “зубчики” (та сама дзвіниця), “крученим шнуром” (с. Лосинець)²⁶.

На карнізах парпетів дзвіниць, під аркадою, зустрічаємо різьблені стрічки “пасочка-штрейфіка”, подвійних обернених “зубчиків” (с. Орів), виїмчасті “нігтики” (парні різнобіжні), прямі та похилі “скоси” (с. Ясениця Замкова)²⁷.

Дзвіниця містить у собі, принаймні, окремі мотиви різьблення, властиві дерев'яним храмам. Народні теслі не оминули прикрасити конструк-

²³ Там само.– Арк. 36, 40.

²⁴ Болюк О. Дерев'яні буковинські церкви та дзвіниці: аналіз архітектурного оздоблення (за матеріалами експедиції) // Народознавчі Зошити.– 1998.– N 2.– С. 164, 168.

²⁵ Болюк О. Традиції архітектурного декору сакральних будівель Бойківщини та Лемківщини // Сакральне мистецтво Бойківщини. Наукові читання пам'яті Михайла Драгана.– Дрогобич: Видавничка фірма “Відродження”, 1997.– С. 12-15.

²⁶ Сулик Р.В. Перлини дерев'яної архітектури Бойківщини...– С. 88.

²⁷ Там само.– С. 100.

тивні елементи окремих дзвіниць простим контурним різьбленням, яке гармонійно долучається до профільованих порталів, голосників, підсябиття тощо.

Певне доповнення у композицію декорування, переважно порталів, надають написи, виконані технікою контурного різьблення. Такий інформативний напис у своєму змісті вказує, в основному, дату побудови (освячення) храму, його майстрів, рідше – фундаторів й важливі події життя місцевої парафії. Розміщувались написи на надпоріжнику вхідних дверей (с. Данилове, Колочава, Канора, м. Дрогобич – св. Юра, Колпець, Орів – Воскресіння, м. Турка – Покрова Богородиці, Ісаїв)²⁸ рідше на порталах галереї (с. Крайниково, Данилове)²⁹.

Незвичне місце розташування вирізьбленого датування є у с. Розтока. Тут воно розміщене ліворуч дверей нави на одній із плениць стіни. У церкві Воздвиження Чесного Хреста м. Дрогобич різьблену інформацію знаходимо на одвірках емпори.

В церковному інтер'єрі, досить нетрадиційно розміщені різьблені повідомлення на стіні нави (с. Лішня), сволюку (с. Унятичі), хрестовій затажці верха (с. Івана Франка)³⁰.

Місце розташування різьблення в дерев'яній сакральній архітектурі Українських Карпат, порівняно з профільованням конструктивних елементів, не знайшло значного поширення. В основному воно зосереджене на доступних для огляду деталях зблизька та важливих частинах церкви, що посилюють художню виразність, а саме: порталах, конструктивних елементах галерей, емпор, не так часто – на карнизах, віконному обрамленні. В інтер'єрі різьблення застосовували на фігурно профільованих арках-вирізах. Як виняток, різьблені орнаменти, композиційні елементи прикрашають деталь, що не має профільовання. Карнизи голосників, портали дзвіниць оздоблені різьбленням в окремих випадках. Тут майстри надавали перевагу профільованню виступів та голосників.

Серед різьблення, уживаного у східнокарпатських церквах та дзвіницях, народні теслі застосовували найчастіше контурне. Його поєднували в орнаментах та композиційних елементах з плоским виїмчастим на порталах, стовпцях і розпорах галерей. Оздоблення контурним та виїмчастим різьбленням спорадично знайшло місце на віконному обрамленні, карнизах (ґзимсах),

²⁸Сулик Р.В. Перлини дерев'яної архітектури Бойківщини...– С. 28, 31, 41-42, 54-56, 71, 73, 83-85; В.е.м. Архів ІН НАНУ.– Ф. 1.– Оп. 2.– Спр. 411.– Арк. 14; Там само.– Арк. 31.

²⁹Там само.– Арк. 11.

³⁰Сулик Р.В. Перлини дерев'яної архітектури Бойківщини...– С. 50-52, 66-67.

арках-вирізах. Контурними порізками на надпоріжнику, платві майстри наносили написи, що стосуються храму, майстрів, громади, і які є важливими інформативними документами.

Рельєфне різьблення трапляється вкрай рідко, тому вважаємо його винятком у східнокарпатській дерев'яній сакральній архітектурі. Вид об'ємного різьблення у культовому будівництві українців означеної території не виявлено.

У залежності від композиційного вирішення та мотивів різьблення конструктивні деталі декорували стрічковими геометричними чи геометризвано-рослинними орнаментами або різьблення виконували центрично (коло, круг).

Основними композиційними елементами, насамперед порталів, часто є різновидні хрести з луковидними вирізами або шестипелюсткові розети. Хрести різьбили як контурною, так і виїмчастою технікою художнього деревообробництва. Композиція оздоблення безпосередньо залежала від топографії та форми конструктивної деталі. Певну відмінність художнього вирішення вбачаємо у залежності від розташування об'єкту окремої території.

Так, портали закарпатських церков відзначаються розміщенням на них мотивів різьблення вздовж одвірків. Геометричні стрічкові орнаменти на площинах порталів обрамляють вхідний отвір. Характерним для цього регіону є різьблення, що насичене мотивами й наповнює всю площину деталі. Особливими мотивами тут є "кручений шнур" та круги (розети), складені з виїмчастих "зубчиків", що у загальній композиції видаються стилізованими "соняхами".

У північно-східній смузі Карпат стрічкові орнаменти розміщені впоперек бічних одвірків. Композиція різьблення не така вимушена як у декоративних храмах й закладена одним-двома мотивами.

Церкви південно-східних Українських Карпат нечасто оздоблені різьбленням. Його спорадично розміщували на одвірках, віконних листвах, в інтер'єрі – на арках-вирізах та платвах.

Значна кількість оздоблених об'єктів українського дерев'яного культового будівництва, після проведених досліджень, дає підставу стверджувати, що архітектурне різьблення східнокарпатського регіону не має чіткого локального поділу, за винятком кількох мотивів. Особливістю різьбленого декору храмів окремих територій можуть виступати композиційні вирішення на конструктивних елементах.

Застосування різьблених орнаментів у дерев'яному будівництві Українських Карпат, подібних мотивами до оздоблення ужиткових предметів, свідчать про тісний взаємозв'язок поміж ними та самобутню художню виразність, формовану багатьма поколіннями митців.

	Інформації	
Роман Кирчів	Наукове відрядження до Канади	с. 433
	Ювілеї	
Богдан Медвідський	Катедра української культури та етнографії імені Гуцуляків при Альбертському університеті. Контекстуальний аналіз	с. 440
	Доповіді, повідомлення	
Роксоляна Козак	Мистецтвознавча спадщина Володимира Сас-Залозецького	с. 464
Оксана Гринів	Універсалізм проти індивідуалізму: В.Залозецький про шляхи виходу з кризи	с. 470
Олег Гринів	Гетьманська ідеологія як варіант українського консерватизму (інтерпретація В.Залозецького)	с. 474
Степан Костюк	Публікація праць В.Залозецького на сторінках часопису "Стара Україна"	с. 479
Ярослав Тарас	Українська дерев'яна сакральна архітектура в наукових дослідженнях проф. В.Р.Сас-Залозецького	с. 483
Назар Козак	З Візантії на Захід: концепція історії українського мистецтва В.Сас-Залозецького	с. 495
Ярослав Кулешник	Штрихи до біографії Володимира, сина Сергія Сас-Залозецького	с. 517
	Переклади	
Володимир Сас-Залозецький	Західний Рим чи Східний Рим? Ревізіоністські погляди на співвідношення образотворчого мистецтва Візантії до Риму і Сходу (перекл. Миколи та Романи Дутки)	с. 499
Володимир Сас-Залозецький	Нові фрескові розписи у каплиці Греко-католицької семінарії у Львові (перекл. Дарії Томасевич)	с. 514
	Бібліографія	
Ярослава Павличко-Александрович	Матеріали до бібліографії Володимира Сас-Залозецького	с. 520
	Статті	
Юрій Гудима	Підлиська гора у народних традиціях і віруваннях Волинсько-Подільського пограниччя рубежу I-II тис. н. е. і тепер	с. 528
Оксана Циганок	Традиційні вірування подолян у потойбічне життя (Рахманський Великдень)	с. 531
Олег Болюк	Різьблені мотиви у дерев'яній церковній архітектурі Українських Карпат	с. 533
Богдан Бойчук	До історії народного мистецтва Покуття	с. 538
Ірина Горбань	Дослідження українськими вченими болгарської народної прози (пареміологічні та інші жанри)	с. 550
Василь Горинь	"Як там моя вілла?.." Будинок Михайла Грушевського у Львові	с. 555
Стефан Гонсьоровський	Караїми в Кукизові. Вступне дослідження	с. 566
Григорій Рачковський	Розвиток хуторів на Волині кінця XIX – початку XX ст.	с. 571
Олег Тищенко	Просторовий лексичний стереотип у слов'янській сімейній обрядовості: концептуально-семіотичний ракурс	с. 574

Михайло Худаш	До питання походження історичного ойконіма Чешибіси – попередника теперішньої назви містечка Єзупіль на Івано-Франківщині	с. 582
	Проблема	
Світлана Євтушенко	Концепт примітиву як системоформуюча домінанта науково-теоретичних уявлень про народну художню творчість	с. 586
	Рецензії	
Микола Мушинка	Монографія про лемківське село	с. 588
	Нові видання	
	Марія Деркач (1896-1972). Бібліографічний покажчик. Спогади. Розвідки. Листи / Автор-упоряд. М.А.Вальо.– Львів: Наукова бібліотека ім. В.Стефаніка, 1999.– 272 с.	с. 565
Маргарита Кривенко	Czerner Olgierd. Lwów na dawnej rycinie i planie.– Wrocław: Ossolineum, 1997.– 269 s.: il	с. 573
Маргарита Кривенко	Słownik sztuki XX wieku / Napisany pod kierunkiem G.Durozoi.– Warszawa: Arkady, 1998.– 676,[1] s.	с. 585

1 сторінка обкладинки: Володимир Романович Сас Залозецький. Фото поч. 1930-их років. З фотоархіву Національного музею у Львові.

4 сторінка обкладинки: Робітня виробів артистично-слюсарських, конструкційних і фабрика машин до виробу цементових дахівок Михайла Стефанівського (м. Львів, поч. 1910-их років). Фрагмент фотографії з родинного архіву Корвацьких, м. Львів.

Народознавчі Зошити
Двомісячник Інституту народознавства Національної Академії Наук України
Виходить з січня 1995 року у м. Львові.
Реєстраційний N 232 Серія ЛВ ISSN 1028-5091
Підписано до друку 8.09.99р.
Формат 60x84/8. Друк офс. Папір офс.
Умовн.-др. арк. 18,6. Умовн.-фарб. відб. 18,83.
Фіз. друк. арк. 20. Наклад 500 прим. Зам. N 237
Віддруковано з діапозитивів у Жовківській книжковій друкарні Отців Василян "Місіонер", 80300, м. Жовква, вул. Василянська, 8.
Адреса редакції: 79000 м. Львів-центр, проспект Свободи, 15. Інститут народознавства НАНУ

Головний редактор — Степан Павлюк
Редакційна колегія: Олег Боднар, Михайло Глушко, Юрій Гошко, Олег Гринів, Софія Грица, Раїса Захарчук-Чугай, Роман Кирчів, Корнелій Кутельмах, Степан Макарчук, Олекса Мишанич, Людмила Міляева, Микола Мушинка, Володимир Овсійчук, Мирослав Сополіга, Михайло Станкевич, Михайло Тиводар, Роман Чмелик, Наталія Шумада
Відповідальний секретар – Роман Яців
Набір і макетування на комп'ютерному обладнанні Інституту народознавства НАН України
Комп'ютерний набір – Юзефа Зварич, Галина Серебрякова, Ярослава Грипа
Літературне редагування – Галина Генгало
Художнє редагування і макетування – Ірина Чмига, Роман Яців
Комп'ютерна верстка – Ірина Чмига
Англійський переклад — Олег Кошовий