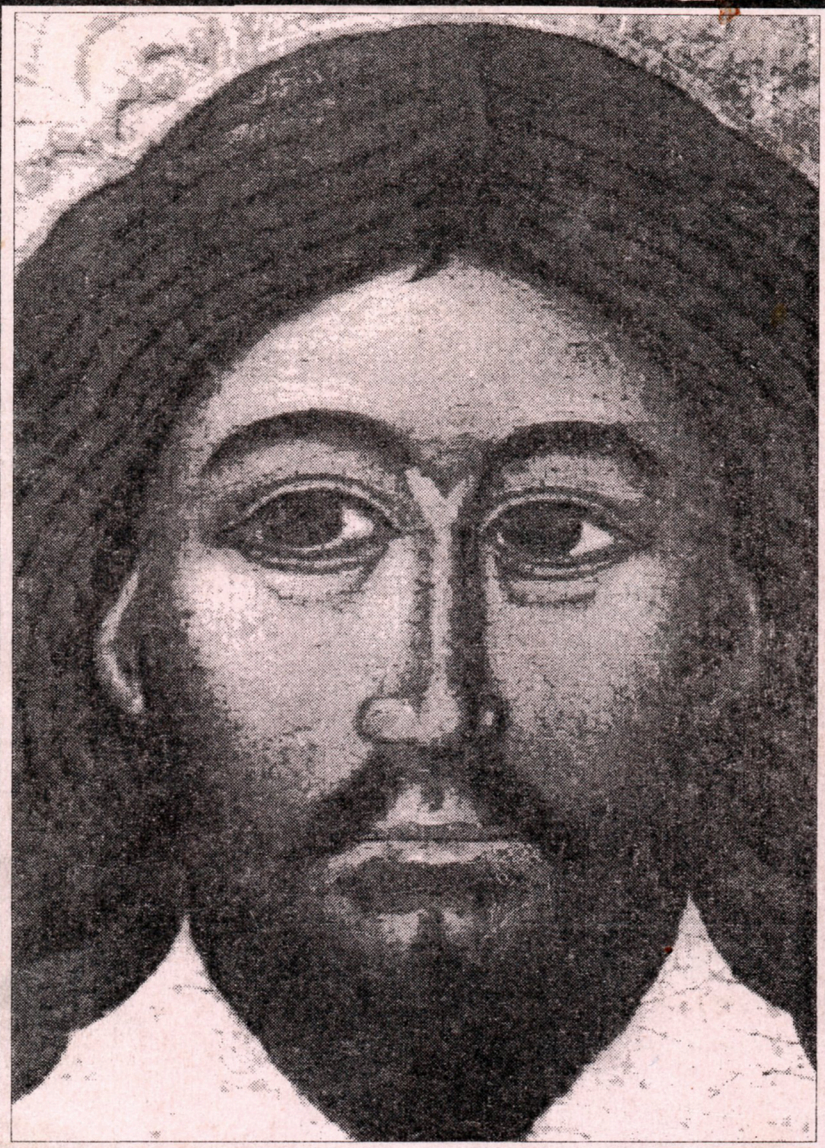


МУЗЕЙ
«ДРОГОБИЧЧИНА»



САКРАЛЬНЕ МИСТЕЦТВО
БОЙКІВЩИНИ
ТРЕТІ ЧИТАННЯ



МУЗЕЙ
«ДРОГОБИЧЧИНА»

САКРАЛЬНЕ МИСТЕЦТВО БОИКІВЩИНИ



ТРЕТІ НАУКОВІ ЧИТАННЯ ПАМ'ЯТІ МИХАЙЛА ДРАГАНА

МАТЕРІАЛИ ВИСТУПІВ НА КОНФЕРЕНЦІЇ
19-20 ЛИСТОПАДА 1998 РОКУ
М.ДРОГОБИЧ

Дрогобич
«Відродження»
1998

ББК 85. 103. (4УКР)

М 33

The collection comprises materials on creative work of M. Dragan. It Looks upon questions and problems of church organization, the history of architecture, of art, decorative design and music in Halychyna and Volhynia.

Редакційна колегія:

З. Бервецький
П. Бобик
Р.Галишич
В.Пограничний
Л.Косаняк
Л.Скоп (відповідальний за випуск).

Літературне редагування І. Гнатик;
Англійський текст Л. Косаняк;
Художнє оформлення Л. Скоп;
Фото В. Ольхом'як, Г. Логвин, З. Бервецький,
А. Драган, Л. Скоп.
Комп'ютерна верстка Н. Білоус.

На обкладинці використано фрагмент ікони XVI ст.
Федуска, маляра з Самбора «Спас нерукотворний»
ДНХМ (Київ)

М 33

Сакральне мистецтво Бойківщини. Третє наукове читання пам'яті Михайла Драгана - Дрогобич. Видавнича фірма «Відродження», 1998. - ISBN 966-538-111-3

У збірнику подано матеріали про наукову діяльність Михайла Драгана. Висвітлюються питання церковного життя, обговорюються проблеми історії, архітектури, образотворчого, декоративно-ужиткового й музичного мистецтва Галичини й Волині.

ББК 85. 103. (4УКР)

ISBN 966-538-111-3

© «Відродження»
© музсй «Дрогобиччина»

*ОЛЕГ БОЛЮК,
ІНСТИТУТ НАРОДОЗНАВСТВА
НАН України, Львів*

ДЕКОРУВАННЯ ДЕРЕВ'ЯНИХ ЦЕРКОВ ТА ДЗВІНИЦЬ ПІВДЕННОГО ПОКУТТЯ. ДЕЯКІ ЕКСПЕДИЦІЙНІ НОТАТКИ

Влітку 1998 року відділом народного мистецтва Інституту народознавства проведено наукову експедицію (кер.експ. — док. мистецтв. Станкевич М.) на Івано-Франківщину з метою дослідження дерев'яної сакральної архітектури Коломийського, Косівського, Снятинського та Городенківського районів. Поряд з цим, одним із експедиційних завдань було: на основі польових матеріалів визначити етнографічні межі Покуття у західному, південному та південно-східному напрямках. Наперед зазначимо, що в окремих місцевостях спостерігались поєднання та впливи художніх ознак, конструктивно-будівничих прийомів, архітектурних особливостей тощо сусідніх етнорегіонів. Часовий відтинок досліджуваних культових споруд включає XIX — першу третину XX ст. Загалом обстежено 86 об'єктів, із них 47 церков.

Зауважимо, що особливо відчутні віяння гуцульських традицій культового будівництва на місцеві форми храмів. Такий факт, очевидно, пов'язаний із географічним розташуванням, доступним зв'язком, звідси жвавою міграцією населення та іншими умовами, які спричинили інспірацію у конструктивно-планувальному вирішенні церков. Припускаємось думки, що відбувся процес взаємозапозичень, на підтвердження якого помітна подібність архітектурних об'ємів культових споруд з врахуванням часової різниці.

Відомо, що гуцульський тип церков — у плані хрещатий, увінчаний однією, рідше грьома чи п'ятьма банями, розвинувся порівняно досить пізно — у XVIII ст. на основі простіших тридільних зрубних храмів сусідніх регіонів: Прикарпаття, Бойківщини, Покуття. На покутських теренах існує ряд церков побудови XIX ст., планувально-об'ємне вирішення яких подібне до храмів гірських сіл. Для прикладу, хрещаті в плані церкви зведено у с.Кобаки, Рожневі (три), Вербівці, Хімчині та ін. селах Косівського; с.с.Тростяні, Залуччі, Дебеславці Коломийського; с.с.Хлібичині, Борцєві Снятинського районів тощо. Трапляються церкви покутського типу побудови (тридільні з перозвиненим трансептом, однокупольні, з маківками над бічними причілками), які назвали перебудов та розширень і наближені до хрестовокупольних культових споруд.

На підтвердження думки щодо впливу гірської сакральної архітектури на покутську респондент с.Далишева Городенківського р-ну інформував, що місцева церква перевезена з Карпат. У інших місцевостях селяни неодноразово повідомляли, що матеріал на церкву заготовляли у гірській місцевості, інколи запрошували гуцульських теслів. На зрубних стінах деяких церков виявлено своєрідні зарубки, якими, ймовірно, позначались колоди при транспортуванні з місцевостей, багатих лісом. Зав-

дяки цим та іншим умовам, відбувався тісний взаємозв'язок покутських та гуцульських традицій культового будівництва.

На південно-східних окраїнах Покуття у селях Гаврилівці, Хлівищі, Малятинці Кіцманського району Черівеччини, с.Потічок Снятинського району зустрічаємо гранчасте планування вівтарної частини з розвиненими верхами, вирішення якої свідчить про вплив буковинського сакрального будівництва. У с.Іванівці, неподалік зазначених сіл, зведено безверху церкву з нерозвиненим трансептом, яка витримала у традиціях побудови храмів так званого „хатнього“ типу. Звідси припускаємо умовні межі покутського будівельно-конструктивного вирішення дерев'яної сакральної архітектури, які майже збігаються з адміністративно-територіальним поділом південно-східної частини Снятинського району.

Ряд спільних рис для карпатського та покутського храмобудівництва спостерігаємо і в декоруванні архітектурних елементів: випустів вінців зрубних стін, віконних лиштв, профільованих порталів церков, голосників дзвіниць тощо.

Різноманітність профільованих силуетів церковних вінців, а також дзвіниць XIX — початку XX ст. аналогічна нескладному декоруванню культових споруд цього ж періоду по обидва схили карпатських гір. Найбільш поширені силуети випустів уступчастих або скісних форм: церкви с.Смодна (1841 р.), Черганівка (1821 р.), Кобаки (1852 р.), Преображенської с.Рожнів (середина XIX ст.), Вербовець (1850 р.), Рибне (1870 р.) Косівського району; с.Тростянка (XIX ст.), Марківці (1874 р.), Залуччя (1860-ті р.р.), Дебеславці (1865 р.) Коломийського району; с.Борівці (1828 р.) — церкви та дзвіниці; дзвіниць с.Семаківці Косівського району, Тростянка та ін.

Рідше грапляються зрубні завершення сегментних, округло-ламаных та увігнутых силуетів: церкви с.Верхній Вербіж (1901 р.), Печеніжин (1870 р.), Семаківці (1885 р.) Коломийського р-ну; с.Слобідка (1848 р.), Старі Кути (1868 р.), Різдва Пресвятої Богородиці с.Рожнів (1867 р.) Косівського р-ну; с.Заболотів (1865 р.) Снятинського р-ну; с.Воронів (1937 р.) Городенківського р-ну тощо. (Рис.1)

Іншим важливим елементом у декоруванні скстер'єру церкви є портал вхідних дверей бабниця, трансепту чи вівтарної частини. Одвірки прямокутної форми покутських церков оздоблені стримано, без різьблених мотивів чи композицій, а прикрашені смугами ступінчастих та округлих у січенні профілів (церкви с.Залуччя (1867 р.), Дебеславці Коломийського району та ін). Інколи на одвірках вирізьблено текст, в якому повідомляються дата побудови, майстри-будівничі, парох тощо

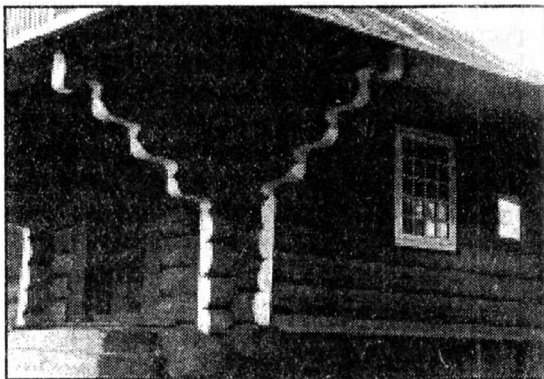


Рис.1 Випусті вінців вівтаря. Церква Святого Василя Великого, 1885 р., с.Семаківці, Коломийський р-н., Івано-Франківська обл.

(церква с.Вербовець (1850 р.) Косівського району).

Окрему увагу майстри звертали на оздоблення полотен дверей. Поширеним прийомом їх художнього вирішення було заповнення каркасу дощечками у вигляді „ляльки“, ромбів або півсонця: церква с.Підвисоке (1852 р.) Снятинського р-ну, Рибне (1870 р.) Косівського р-ну, Данишеве, Семаківці тощо. (Рис.2) Більш складніше, з накладними ромбами і розетами, вирішені двостулкові двері у церквах с.Замулинці (кінець XVIII — початок XIX ст.) Коломийського р-ну (Рис.3) та с.Хлібичин (1854 р.) Снятинського р-ну. Додаткового ефекту оздобленню надають фарбовані у різні кольори деталі дверних полотен та клепані металеві кріплення. Набірні двері, звичайно, не завжди збереглися з часу побудови храму, однак, існуючі привертають увагу вдало знайденими композиціями з профільованих накладних деталей.

На нокутських теренах рідко можна зустріти церкви з галереями, властивими бойківській

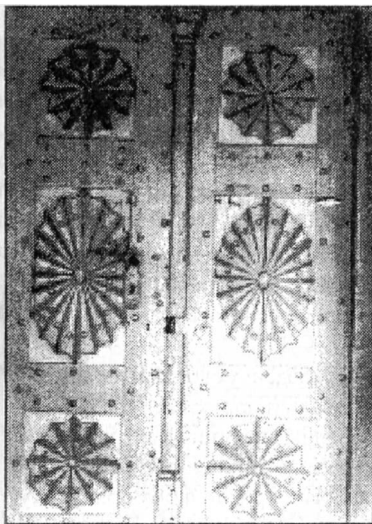


Рис.3. Набірні двері бічної нави. Церква Успіння Пр. Богородиці, 1854 р., с.Хлібичин, Снятинський р-н, Івано-Франківська обл.

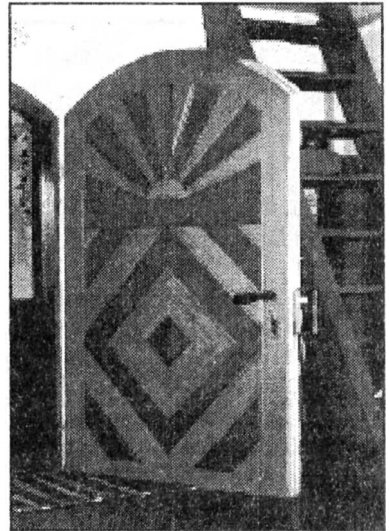


Рис.2. Набірні двері бабинця. Церква св. безсер. Косми і Дем'яна, 1778 р., с.Далишеве, Городенківський р-н, Івано-Франківська обл.

та закарпатській сакральній архітектурі. Тут поширеними є ганки-забудови зі сходу бабинця та по боках нерозвиненого трансепту. Однак, серед досліджуваних храмів трапилась одна церква у с.Семаківці, з півдня трансепту якої добудовано відкриту галерею на профільованих стовпцях з ошальованим порталом. Галерея хоч і добудована значно пізніше, не втрачає гармонійного поєднання декорованих елементів з хвилясто-ступінчастими випустами вінців та дверним порталом. (Рис.4)

Поширеним явищем у нокутських церквах та дзвіницях останніх десятиліть стало покриття опасань, надопасань, барабанів, дахів та куполів оцинкованою бляхою. Вона не тільки зменшує довговічність застосованої деревини, але й створює негативне сприйняття художньої цілісності і архітектурної пластики споруди. З-поміж 47 досліджених дерев'яних храмів тільки церква с.Устя крита реставрованим гонтом. Інші церкви частково або повністю від опасання до макі-

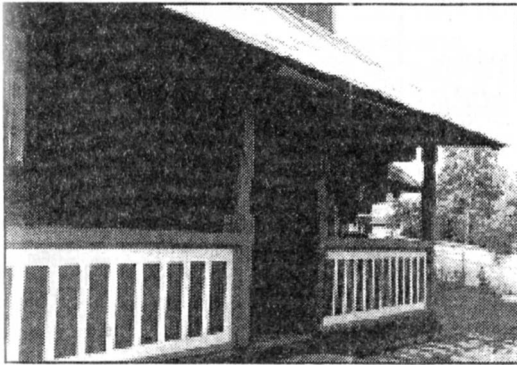


Рис.4 Фрагмент галереї бічної нави. Церква св. Василя Великого, 1885р., с.Семаківці, Коломийський р-н, Івано-Франківська обл.

реглись навколо вікон на допонас нь, рідше - профільовані у хвилястих чи луковидних силуетах лишгтви, які водночас слугують консолями віконного дашка: с.Заболотів, Хлібичин (1854 р.), Устя (1858 р.) Снятинського р-ну, с.Ганів (1854 р.) Коломийського р-ну та ін.

У покутських церквах, як і на Гуцульщині, інколи прикрашали причілки накладними деталями у вигляді розет (церква с.Дебеславці) та вітрові дошки - профільованням (церква с.Данишєве).

Архітектурне профільовання в екстер'єрі церков присутнє на огорожах та опорах хорів, інколи - на арках-вирізах. Внутрішній простір храму неодноразово розширяли, змінювали чи добудовували, що вплинуло на оздоблення конструктивних елементів екстер'єру. Тому датування профільованих деталей церкви, судячи з їх орнаментальної пластики, у окремих випадках відносимо до кінця XIX — 30-40-х років XX ст. Окрім цього зазначимо, що теслі, автори перебудов, намагались витримати декорування нових деталей згідно ідеї художнього оздоблення храму.

Арки-вирізи покутських церков XIX — початку XX ст. часто ледь виступають із площини стін й окреслені угорі сегментними, ламаними або трапєцевидними силуетами. По боках вирізи інколи обрамлені пілястрами із профільованими капітелями, очевидно, зведеними під час перебудови.

Ажурності огорожі хорів надають наскрізні отвори, укладені у своєрідні орнаменти з геометричних елементів: кола, ромби, трикутники, овали (наприклад, церква с.Заболотів). Зашальовані парапети прикрашені профільованням на плінтусах, балка та поручнях хорів. У церкві с.Борців оздоблені різьбленими чотирипелюстковими квітами з листям (фарбованим у яскраві кольори), які аналогічні рослинному орнаменту іконостаса. Це єдиний випадок із досліджуваних експедицією покутських церков, де застосовано накладне рельєфне різьблення на хорах. Стовпцям-опорам хорів надавали округлих форм у сеченні завдяки фаскам, знятим на ребрах (с.Вовчківці Снятинського р-ну, 1860 р.).

вок включно вкритті бляхою, на якій вичеканено геометричні і рослинні мотиви (церква с.Рожнів — Різдва Пресвятої Богородиці (1867 р.), св.Архистратига Михаїла (1894 р.), Кобаки (1852 р.), Сморна Косівського р-ну). Чеканий орнамент, переважаний та надто насичений дрібними його елементами, дисгармонує із профільованими елементами екстер'єру церкви.

Перед заміною гонту чи драпиці бляхою на верхніх об'ємах церкви, ймовірно, були в оздобленні інші деталі, зокрема, віконне обрамлення. У деяких церквах збереглись навколо вікон на допонас нь, рідше - профільовані у хвилястих чи луковидних силуетах лишгтви, які водночас слугують консолями віконного дашка: с.Заболотів, Хлібичин (1854 р.), Устя (1858 р.) Снятинського р-ну, с.Ганів (1854 р.) Коломийського р-ну та ін.

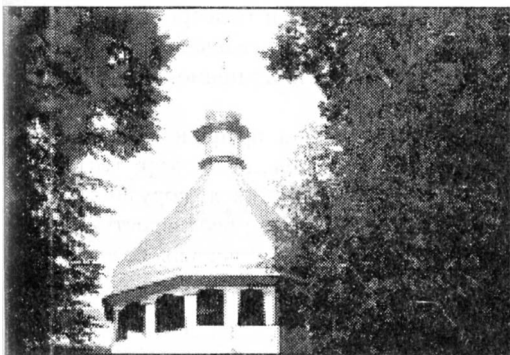


Рис.5. Голоски дзвіниці. Церква Покрови Пресвятої Богородиці, 1823 р., с.Матіївці, Коломийський р-н., Івано-Франківська обл.

(с.Троїця, Русів — по два; Старі Кути, чотири), фігурного завершення (с.Хлібичин, два; Підвисоке, чотири; Печеніжин, п'ять; Малий Ключів, шість), аркові (с.Рибне, Устя — по два; Смодна, три; Княже, чотири), луковидного завершення (с.Матіївці, два), стрільчасті (с.Залуччя, три), овальні (с.Завалля, три), чотирипелюсткові (с.Ганів, два) та ін. (Рис.5)

Рідше прикрашені профілюванням інші конструктивні елементи дзвіниць. У с.Верхній Вербіж внутрішній край порталу дзвіниці оточений смугами округлих у січenni профілів, а на надпоріжнику вирізьблено хрест. Фарух печеніжинської дзвіниці підтримують стовпці з розкосами. Опора профільована у вигляді стилізованої балясини, яку завершує різьблений пояс зубчастих окапів, що нагадують античні деігтикиули.

Варто зауважити, що на покутських теренах місцеві майстри декорували не тільки основні культові споруди — церкви та дзвіниці, а й прикрашали малі архітектурні форми: каплиці, брами й хвіртки, що входять у ансамбль сакральних будівель. Завершенню воріт та ворітиць надавали округлих, плавних форм профілювання (брами церковного подвір'я с.Русів, Княже, Вовчківці, Замулинці, Устя та ін.). Датування їх, зі слів місцевих інформаторів, відносимо до порівняно недавнього часу — 70-80-х років ХХ ст.

Отже, покутська дерев'яна культова архітектура ХІХ—початку ХХ ст. містить окремі конструктивно-будівельні особливості: церкви — тридільні з нерозвиненим трансептом, переважно однокупольні, віконні отвори першого ярусу - у вівтарній частині, надричількові маківки тощо; дзвіниці — зрубно-каркасні, рідше каркасні, двоярусні, приземкуваті. Помітні впливи архітектурних традицій сакрального будівництва на покутську сусідніх етнорегіонів — Гуцульщини, Буковини, Поділля, Прикарпаття, особливо на їх суміжних територіях.

Архітектурний декор у церквах стриманий і розміщений на дерев'яних деталях аналогічно зрубним храмам Карпат і прилеглих до гір теренів. Відмінністю є насиченість профілювання у екстер'єрі й внутрішньому просторі покутської церкви від оздоблення, наприклад, закарпатських чи бойківських храмів. Тут, в основному, про-

Поширені на Покутті типи дзвіниць — „четверик на четверику“ і „восьмерик на четверику“ силуетом нагадують карпатські та прикарпатські. У дерев'яних дзвіницях, в зрубно-каркасних, окрім випустів вінців, що подібні до церковних, декоративним елементом та їх акцентом слугують отвори-голосники. Форми отворів та кількість їх з кожного боку верхнього ярусу — різноманітні: прямокутні (с.Замулинці, два; Марківці, чотири; Верхній Вербіж, п'ять), прямокутні з виїмками (с.Дебеславці, чотири), сегментні

фільовані випуси вінців, рідше — віконні лиштви, портали та двері, у інтер'єрі — парапети хорів, опори. У поодиноких випадках зустрічаємо різьблені елементи, зокрема, хрести. Геометричний візерунок різьблення укладений з прямокутних або трикутних виїмчастих зубчиків.

Декорування покутських дерев'яних церков та дзвіниць профілюванням, інколи різьбленням стримане та лаконічне, однак не менш привабливе своєю архітектурною пластикою. Короткий експедиційний огляд оздоблення культових споруд південного Покуття не дає можливості повністю проаналізувати художні особливості їх, однак порушує питання про подальше вивчення будівельного декорування цього етнорегіону.